

NIEUWSBRIEF DECEMBER 2022



www.woonplus-lww.be - [0470 88 07 76](tel:0470880776) - info@woonplus-lww.be



Nieuwe nettarieven vanaf 1 januari 2023!

Onze wereld wordt steeds meer elektrisch en we hebben minder fossiele brandstoffen nodig. Ons elektriciteitsnet kan die stijgende vraag best aan, als we samen een

beetje anders met elektriciteit omgaan. De nieuwe nettarieven helpen daarbij. Zo zijn er minder grote investeringen nodig en dat is in het voordeel van ons allemaal.

Wat zijn de nieuwe nettarieven?

Vanaf 2023 hangen de nettarieven op jouw elektriciteitsfactuur niet alleen af van de **hoeveelheid** elektriciteit die je verbruikt, maar ook van **hoeveel elektriciteit** je **tegelijk** verbruikt. Je elektrische auto opladen én wassen én bakken in de oven op hetzelfde moment is dus niet zo'n goed idee. Met het nieuwe capaciteitstarief wil men je aanmoedigen om hoge pieken te vermijden en je verbruik te spreiden. Zo zorgen we er samen voor dat ons elektriciteitsnet niet overbelast raakt.

Je elektriciteitsfactuur bestaat uit:

- de energiekost (dat is de prijs die je betaalt voor je elektriciteitsverbruik aan je leverancier);
- nettarieven;
- btw en een aantal heffingen.

Het capaciteitstarief maakt deel uit van de nettarieven: de bijdrage die je betaalt voor de aanleg en het onderhoud van het elektriciteitsnet. Tot 2023 worden deze nettarieven enkel op basis van je elektriciteitsverbruik berekend. Vanaf 2023 hangen de nieuwe nettarieven af van:

- je **verbruik**: de hoeveelheid elektriciteit die je verbruikt, uitgedrukt in kilowattuur (kWh);
- én je **piekvermogen**: hoeveel elektriciteit die je tegelijk gebruikt, uitgedrukt in kilowatt (kW). Dat capaciteitstarief bedraagt gemiddeld 7% van de totale elektriciteitsfactuur.

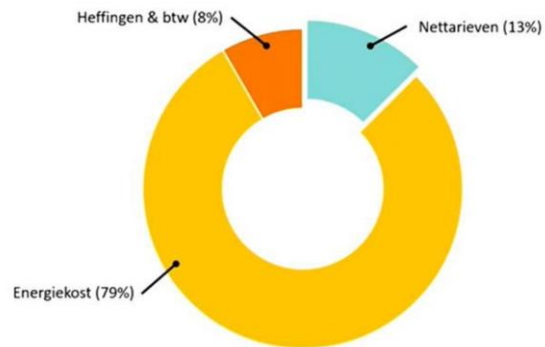
Zeker voor wie nu al grote stroomverbruikers heeft, zoals een elektrische auto of warmtepomp is het belangrijk om het elektriciteitsgebruik te spreiden - voor de belasting van het net en voor de factuur.

Ook dit verandert op 1 januari 2023: voor de berekening van de nettarieven wordt vanaf 2023 geen onderscheid meer gemaakt tussen dag- en nachtverbruik.

Capaciteitstarief

Tot 31/12/2022:

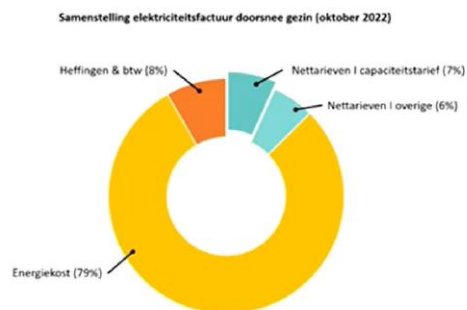
Nettarieven voor elektriciteit



Samenstelling elektriciteitsfactuur gemiddeld gezin (oktober 2022)

Vanaf 01/01/2023:

Nieuwe nettarieven versus uw volledige factuur



Het capaciteitstarief is geen bijkomend tarief. Het gaat om een andere aanrekening van een **beperkt deel van de factuur**. Het merendeel van de factuur blijft gebaseerd op uw verbruik (kWh).

<https://www.vreg.be/nl/nieuwe-nettarieven>

Nieuwe nettarieven. Wat betekent dat voor u? Doe een simulatie of bekijk de simulatievoorbeelden!

Hoe wordt het capaciteitstarief berekend?

- Je hebt een digitale meter? Dan bepalen je maandpieken het capaciteitstarief. Je maandpiek is het hoogste kwartiervermogen in 1 maand of anders gezegd: in dat kwartier belastte je het net het meest.
- Je hebt een klassieke meter? Dan betaal je het capaciteitstarief als een vast bedrag. Dat vast bedrag komt overeen met de minimumbijdrage van 2.5 kW die ook iedereen met een digitale meter minstens betaalt. Alle andere netkosten blijf je betalen op basis van je verbruik (in kWh). Je betaalt daarom een hoger nettarief per kWh dan iemand met een digitale meter.
- Is sociaal tarief voor jou van toepassing? Dan betaal je geen capaciteitstarief.

Meer informatie over de berekening van het capaciteitstarief kan je vinden op de website van de VREG: www.vreg.be/nl/wat-zijn-de-nieuwe-nettarieven-en-hoe-woorden-ze-berekend

Tips om jouw verbruik te spreiden:

Door het gebruik van grote stroomverbruikers (zoals de wasmachine, droogkast, vaatwasser, ...) te spreiden, zo veel mogelijk energie uit de zon te halen en jouw toestellen energieslim te maken, kan je besparen op jouw elektriciteitsfactuur.

[Bekijk hier de tips om jouw verbruik te spreiden!](#)

Wijzigingen aan premies vanaf 1 januari 2023!

Premie zonnepanelen Fluvius halveert

De [premie voor zonnepanelen](#) wordt berekend op basis van het vermogen van de zonnepanelen zelf (dus niet het vermogen van de omvormer). Vanaf 1 januari **2023** zal de premie 150 euro/kWp bedragen voor installaties tot maximaal 4 kWp en bijkomend 75 euro/kWp van 4kWp tot 6 kWp, wat overeenkomt met

maximaal 750 euro (dus bij ingebruikname/keuring vanaf 1 januari 2023). Vanaf 2024 daalt de premie verder.

Premie thuisbatterij daalt vanaf 1 januari 2023 en wordt stopgezet op 1 april 2023

Natuurlijke personen die een thuisbatterij plaatsen en deze laten keuren/in gebruik nemen vanaf 1 januari 2023 tot en met 31 maart 2023, komen in aanmerking voor volgende premie:

- 0 tot 4 kWh: 150 euro per kWh
- 4 tot 6 kWh: 125 euro per kWh

De maximale premie wordt bereikt bij 6 kWh en bedraagt 850 euro.

Voor ingebruikname/keuring **vanaf 1 april 2023 stopt de premie volledig.**

Hervorming renteloos renovatiekrediet tot rentesubsidie

Het bestaande renteloos renovatiekrediet - waarbij je bij aankoop van een woning met slechte energieprestatie (label E of F), aanvullend bij het hypotheccair krediet voor de verwerving van de woning ook een renovatiekrediet kan aangaan - wordt hervormd en omgevormd tot een rentesubsidie vanaf 2023.

Bij het renteloos renovatiekrediet wordt de betaalde rente op het renovatiekrediet volledig terugbetaald.

Bij de rentesubsidie krijg je een korting ten opzichte van de marktrentevoet. Hoe hoger de ambitie inzake het te behalen energielabel, hoe hoger de korting zal zijn op de rente voor je aanvullende renovatielening (bv. renovatie tot label A: krijg je 3,5% korting, bij label B 3%, bij label C 2,5% en bij renovatie tot label D krijg je 2% korting).

Vraag uw
verbouwpremies
aan op

NIEUW

mijnverbouwpremie.be



Medegefinancierd door
de Europese Unie
NextGenerationEU



plaats.



Wijzigingen aan Mijn VerbouwPremie

Een aantal overgangsmaatregelen stoppen vanaf 1 januari 2023 (een aantal doe het zelf werken, met factuur tot 30/6/22, die enkel nog tot eind 2022 kunnen aangevraagd worden en de premie voor gascondensatieketel voor de middelste inkomensgroep eigenaar-bewoner met factuur voor 1/7/22).

Vanaf 1 januari 2023 gelden **nieuwe inkomensgrenzen** voor de **Mijn VerbouwLening** en **Mijn VerbouwPremie**. De drie inkomenscategorieën worden **geïndexeerd**. Het kan dus voordeliger zijn om de premieaanvraag uit te stellen naar 2023 (op voorwaarde dat de facturen nog geen twee jaar oud zijn), maar ook om te wachten met de aanvraag voor een Mijn VerbouwLening. Gebruik altijd het laatst beschikbare aanslagbiljet om het inkomen vast te stellen.

Wie Mijn VerbouwPremie voor een **warmtepompboiler** aanvraagt, geniet automatisch van een verhoging van het premiebedrag. De **basispremie** wordt verhoogd van 450 euro naar **900 euro**. Dit bedrag is beperkt tot max. 40% van het factuurbedrag.

Sloop en heropbouwpremie wordt verlengd

Sommige gebouwen zijn er zo slecht aan toe dat afbreken en vervangen door nieuwbouw een betere optie is dan renoveren. Onder bepaalde voorwaarden moet

je slechts **6% btw betalen voor sloop en heropbouw van een woning**. In alle andere gevallen betaal je 21% btw. In die gevallen kunnen particulieren in het Vlaamse gewest een Vlaamse sloop- en heropbouwpremie aanvragen bij het Vlaams Energie- en Klimaatagentschap (VEKA).

De sloop- en heropbouwpremie van 10.000 euro wordt verlengd met 1 jaar voor bouwaanvragen tot eind 2023. De eis inzake E-peil zal wel strenger worden: E24 ipv E30 als je in aanmerking wil komen voor een slooppremie.

Verlenging premie voor niet-verwarmde niet-woongebouwen voor asbestverwijdering in combinatie met zonnepanelen

Als je investeert in het **verwijderen van asbest in combinatie met het leggen van zonnepanelen op uw dak**, kan je hiervoor een premie krijgen. De premie is alleen geldig voor **niet-verwarmde niet-residentiële gebouwen** en bedraagt 12 euro/m² als je aan de voorwaarden voldoet. Er werd beslist om de maatregel met 1 jaar te verlengen.

Je kan een premieaanvraag indienen bij Fluvius tot uiterlijk 31 maart 2024 in plaats van 31 maart 2023. Er moet een offerte voor de asbestverwijdering en asbestafvoer ondertekend zijn en een (voorschot)factuur van minstens 10% betaald zijn tussen 1/1/2022 en 31/12/2023. De zonnepanelen moeten uiterlijk op 31 december 2025 geplaatst zijn en tijdig aangemeld zijn bij Fluvius.

De retro-actieve investeringspremie voor meermaals betaalde netkosten kan niet langer aangevraagd worden vanaf 1 januari 2023

De **retro-actieve investeringspremie voor meermaals betaalde netkosten** kan niet langer aangevraagd worden vanaf 1 januari 2023.

Goed om te weten!

- Vanaf 1 januari 2023 wijzigen er nog een aantal andere zaken met betrekking tot wonen. Hierover lees je meer in de eerste nieuwsbrief van Woonplus van 2023. Kan je niet wachten tot dan? Dan kan je op [de website van Vlaanderen](#) alvast een overzicht vinden met de wijzigingen vanaf 1 januari 2023.
- Nieuwe mogelijkheden in de V-test. Meer weten? Lees dan verder op [de website van de VREG](#).



Het volledige team van Woonplus wenst je fijne feestdagen en een gelukkig, gezond en liefdevol 2023! We kijken er alvast naar uit om ons ook in 2023 verder in te zetten voor het lokaal woonbeleid in Laarne, Wetteren, Wichelen en vanaf 2023 ook in **Lochristi!**

Anne, Ann-Sophie, Delitsia, Els, Laëtitia, Leen, Myriam, Nadine, Stefaan, Steve & Tineke!